

Fajn život

Zábavný měsíčník pro zlaté české ruce
Číslo 7, červenec, vychází 15. června 2010

POZOR Receptář na každý den

Opice pod...
Výherní
křížovky
o skvělé ceny
Pevně
čubot
dřá-
šek
ob-
mč.)
14-

Skvělá
cena
21 Kč



Moderní bydlení

Sladké sny
v malém
bytě

ČERVENEC

Znáte bezsrsté kočky z Ruska ?
Dá se postavit zed' bez malty
Jak se zbavit plevele

Zahrada ● Dílna ● Bydlení ● Hobby ● Květiny ● Chalupa



Žijeme s květinou

Nejpopulárnější
voňavé krásky



Jak na to
Po schodech do nebe



Téma měsíce

Pohádková zahrada
tady a teď

MŮJ
LETOŠNÍ CÍL:
EKOLOGICKÁ
ZAHRADA

Inspirováni přírodou

**Daniela
Kolářová:**
Stromy mi
dávají sílu



9 771 214 983 007

Zasouvat můžete dveře nejrůzně

Stavební pouzdra šetří metry



Spojení dvou pouzder jednou vodící lištou pro dvoje jednokřídlé dveře

Bydlíte v malometrážním bytě a zápasíte o každý metr prostoru? Nebo patříte mezi obyvatele panelových domů, kteří se potýkají s výsledky někdejší uniformní výstavby a hledají způsob, jak jednoduše „provzdušnit“ interiér svého bytu? Ideálním řešením je stavební pouzdro pro zasouvací dveře.



PŘIPRAVIL JAROSLAV BERAN, FOTO „J.A.P.“, spol. s r. o.



Paralelní řešení ve dvojitém pouzdře. Dveřní křídla se zavírají synchronizovaně za sebe

Praktické a zároveň zajímavé interiérové řešení umožní dveřím, aby se zasouvaly do zdi. Největší uplatnění najde všude tam, kde vás otočné dveřní křídlo omezuje v pohybu i v prostoru. Maximální měrou šetří prostor v interiéru a zároveň nabízí designově atraktivní interiérový prvek, proto má široké uplatnění i v novostavbách rodinných domů a nově realizované bytové výstavbě.

Kromě jiných výhod jde také o ideální způsob otevírání pro bezbariérové prostory, kde otočné dveře způsobují velké komplikace.

Co najdete v nabídce

V současné době se většina na trhu nabízených typů stavebních pouzder vyznačuje tím, že umožňuje jednoduché zabudování i vlastními silami.

Mohou do nich zajišťovat všechny typy dveří bez rozdílu – dýhované, fóliované, prosklené i celoskleněné,

jednokřídlé i dvoukřídlé. Přitom dvoukřídlé provedení je možné osadit synchronním otevíráním.

Pouzdra jsou určena jak pro sádrokartonovou, tak zděnou přičku. Pro oba typy přiček je možné využít kromě standardní tloušťky pouzdra 100 mm i užší varianty, pro zděnou přičku 82 mm a pro sádrokartonový užší profil např. 73 mm. Standardní nabídka pouzder nabízí výšku 197 cm i 210 cm, přičemž problémem nejsou ani atypické výšky.

Snadný pohyb dveřního křídla umožňuje vnitřní horní pojezdová lišta z kvalitních slitin hliníku. Instalace elektrické krabičky pro vypínač na pouzdro přímo u dveří bývá např. již v základní ceně. Ladný a tichý dojezd dveřního křídla pak zajišťuje brzda pojezdu, která se představuje jako novinka letošního roku.

Při výběru vhodného stavebního pouzdra se zajímejte o kvalitu a dlouhou životnost pouzdra, která by měla být od výrobce garantována testy na zátěž v silných provozech.

Typy pouzder

Nejběžnější a nejrozšířenější typ stavebního pouzdra je určen pro zasouvání jednokřídlých dveří. Je oblíbený zejména vlastníky malometrážních bytů, kteří pouzdro hojně využívají při rekonstrukcích, protože se hodí k oddělení téměř jakýchkoliv prostor.

Další možnosti jsou dvě stavební pouzdra navzájem spojená vodící lištou. Každé z pouzder je přitom určeno pro jedno jednokřídlé dveře. Pohyb křídel může být i synchronní, takže obě křídla pak lze zavírat či otvírat současně. Je to řešení vhodné do velkých místností, které lehce oddělí či spojí dílčí prostory. Do tmavších pokojů se hodí prosklená varianta dveří, která umožňuje maximální průchod slunečních paprsků.

Dalším typem je dvojitě pouzdro, v němž se dvě dveřní křídla zavírají jedním směrem paralelně za sebe. Pohyb obou křídel je synchronizován a již od po-

šších typů

Nejrozšířenější typ
pouzdra pro zasouvání
jednokřídlých dveří



se za sebe do jednoho boxu
nezávisle na sobě.

Se zajímavou novinkou
přichází firma J.A.P. Díky
novému užitečnému doplňku
posuvné dveře brzdí tiše a po-
malu. O plynulý a tichý do-
jezd dveřního křídla se stará
brzda pojezdu zakompono-
vána k vozičkám, které po-
souvají dveře do zdi. Posuvný
systém stavebního pouzdra
snese i razantnější zacháze-
ní, s posuvnými dveřmi tak
můžete pořádně bouchnout,
aniž by to někdo slyšel. Cena
stavebního pouzdra se při po-
užití tichého dorazu zvýší asi
o 1500 Kč.

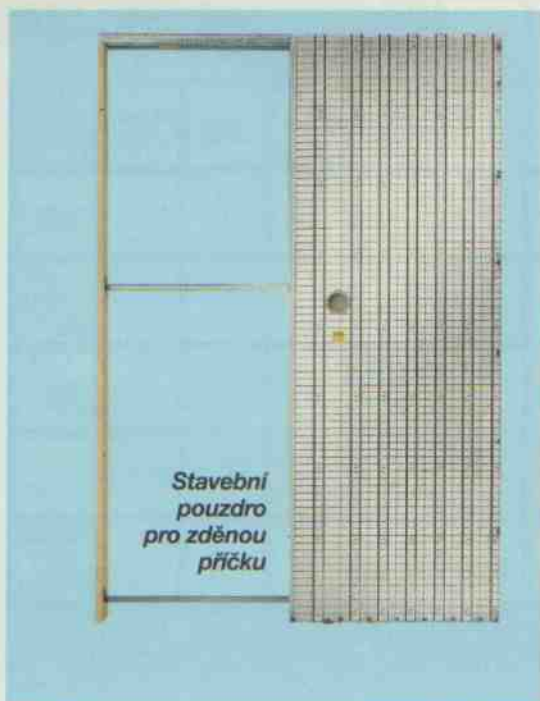
Pro zdatného
kutíla hračka

Montáž a zabudování sta-
vebního pouzdra je poměrně
jednoduchá záležitost. Pro kaž-
dou stavební firmu jde o stan-
dardní stavební postup, vše
se dá ale lehce zvládnout i na
kutílské úrovni. Pouzdra se liší
podle toho, zda je zabudujete
do vyzdění, anebo do suché
sádkartonové příčky. V obou
případech je třeba mít na
paměti, že stavební pouzdro
nemá nosnou funkci, a proto
musí být stavební otvor opat-
řen horním překladem.

Pouzdro se na stavbu
dodává zabalené, takže po
jeho rozbalení si překontro-
lujte díly dodávky, pečlivě
si přečtěte návod k montáži
a pak už se podle něj můžete
pustit do díla. ■

částku stavebních příprav je
třeba počítat s tím, že šířka
boxu je větší, protože se do
něj zasouvají dvě křídla.

K oddělení dvou souse-
dicích pokojů vedle sebe,
případně koupelny a toalety
v panelovém bytě, můžete vy-
užít dvojitě pouzdro, v němž
jsou zabudovány dvojce jed-
nokřídlé dveře zasouvající



Stavební
pouzdro
pro zděnou
příčku

ZÁBAVNÁ
KŘÍŽOVKA

Řešení na této straně

Mdloby

„Petro,“ povídá otec, „tvoje matka
dnes opět omdlela.“ – „Ach,“ vzdychá
patnáctiletá dcera, „to se jí stane ...
dokončení v tajence.“

Fajn život	Vzdále- nost rostlin v řádku	2. díl tajenky	Před- ložka	Kus látky k mytí Popévek	Fajn život	Temnota	1. díl tajenky	Práci prašek
Prysky- rice					Televizní přijímač (zkratka)			
Země					Naše řeka			
Části vozů				Kov (zn. Ni) Domáci zvíře	Značka hektaru			
Národní divadlo (zkratka)			Usaze- niny S chutí					Hornina
Fajn život	Erotická lyrika Část věty							
Snadněji							Značka deciltru Příšek	
Jméno herečky Baarové					Květní prašek Místo nata- čení filmu			
Zrak				Měkkýši Krtci (nářeč.)				
Před- ložka			Pokládat Přítok Váhu					
Oschnutí na povrchu								Opiový alkaloid
Fajn život	Odrůda ortoklasu	Předpis Části těla						
Mongol- ský pastevec					Kafe (básnic.) Židovská sobota			
Zaklada- tel tenisové soutěže							Iniciály preziden- ta Beneše Così	
Umění (zastár.)					Domácky Anna Italský vitr			
Fran- couzský určitý člen			Dary božstvu Značka terbia					
Aroma- tický uhlovodík								
Okrasný květinový záhon								Pomůcka: adular, ora, allit, tebain.

Tajenka: Vzdychy, když si přečte můj deníček.

Potřebujete vyřešit spojení do horních prostor v domě, bojujete s nedostatkem místa a nemůžete situaci řešit klasickým schodištěm? Pořídte si stahovací schody. Jejich montáž je jednoduchá a každý šikovnější kutil to hravě zvládne se dvěma pomocníky.

Než se rozhodnete pro vlastní montáž, zkontrolujte si, jestli místo, které jste si vybrali pro stahovací schodiště, je vhodné. Pak se podívejte do prostoru nad stropem, kde by měly být schody umístěny, aby byl dostatečně vysoký pro výstup a neuhodili jste se do hlavy. Také je potřeba ověřit, zda v místě, kde chcete schody montovat, není vedení elektřiny, vody, vzduchotechniky, klimatizace apod., což by samozřejmě potřebovalo úpravu v podobě odklonu vedení či posunu umístění schodů. A v neposlední řadě se ujistěte, zda vlastní montážní otvor odpovídá rozměrům schodů. Pozor, při jeho přípravě nesmíte porušit prvky stropní konstrukce!

PŘIPRAVILA MARTA PAWLICOVÁ, FOTO SPOLEČNOST J.A.P.

NA MONTÁŽ STAHOVACÍCH SCHODŮ POTŘEBUJETE:

Materiál

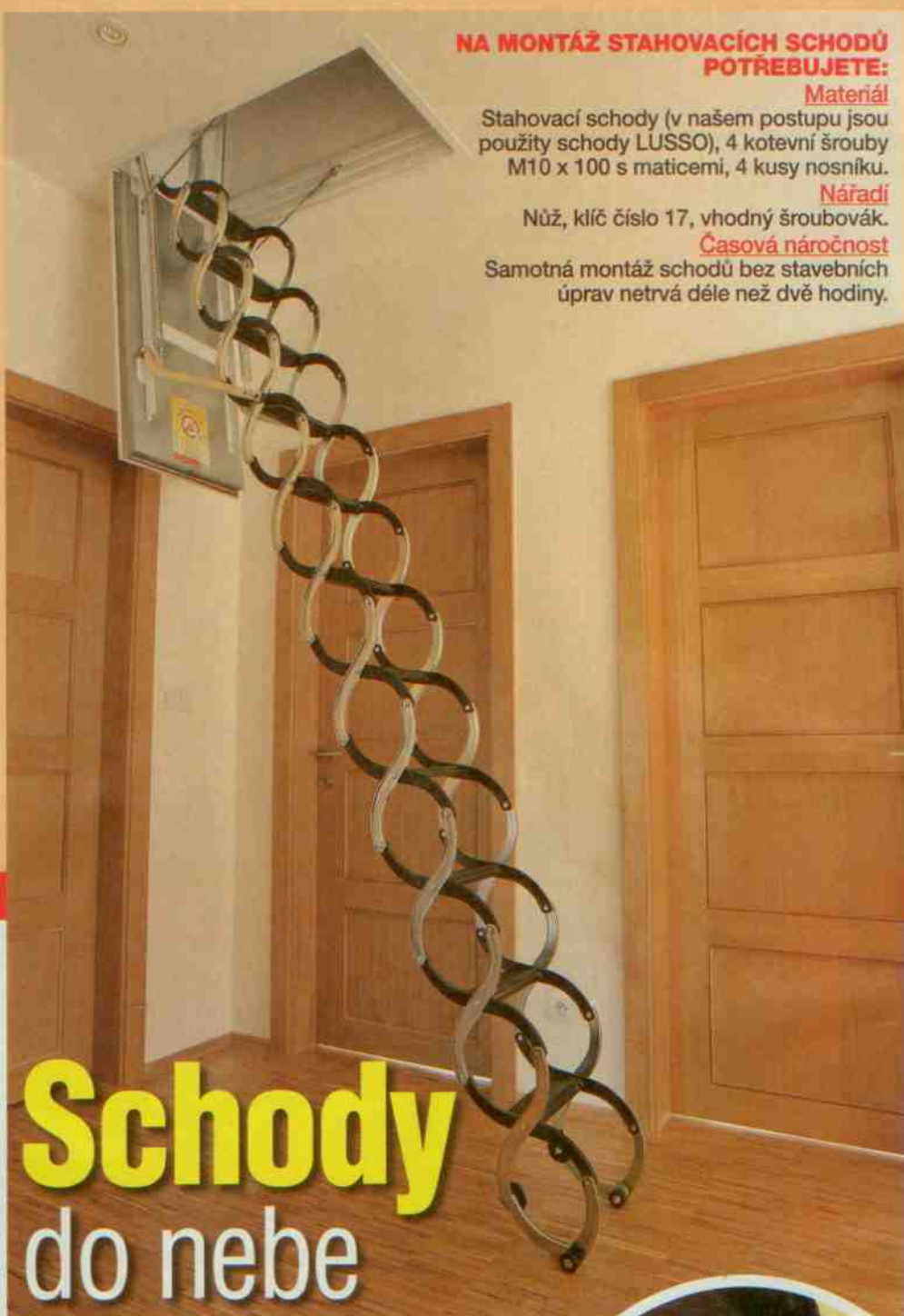
Stahovací schody (v našem postupu jsou použity schody LUSO), 4 kotevní šrouby M10 x 100 s maticemi, 4 kusy nosníku.

Nářadí

Nůž, klíč číslo 17, vhodný šroubovák.

Časová náročnost

Samotná montáž schodů bez stavebních úprav netrvá déle než dvě hodiny.



Schody do nebe

Postup

1. Schody nejprve vybalte z ochranné fólie, přiložené příslušenství si poskládejte vedle sebe a překontrolujte. Správný výrobce dodá i návod na montáž, který pečlivě prostudujte. Nespoléhejte se, že to přece nemůže být tak složité a v průběhu práce na to přijdete i sami.



2. K uchycení rámu schodů do stavebního otvoru slouží čtyři kotevní šrouby M10 x 100 s maticemi, které nasadíme do nachystaných otvorů ve čtyřech rozích rámu schodů.





3

3. Dvě osoby vyzvednou schodiště do stavebního otvoru a třetí pomocník je již připraven v horním půdním prostoru a upevní rám schodiště pomocí čtyř kusů nosníků.



4. Nosníky se položí úhlopříčně přes rohy otvoru a upevní šrouby M10 x 100 s maticemi. Všechny čtyři kotevní šrouby je třeba vždy řádně utáhnout klíčem č. 17. Tím práce na montáži stahovacích schodů končí.

Slovo odborníka

U stahovacích schodů je dobré se zajímat, jaké příslušenství zajišťuje jejich bezpečnost. Schody bez pevných ergonomicky vytvarovaných nášlapů mohou svému uživateli hodně ztížit cestu nahoru. Nezanedbatelnou součástí je i horní boční madlo z každé strany schodů, které umožní jednoduchý výstup do horního patra. Samozřejmostí by měla být i stahovací tyč, která velice jednoduchým způsobem umožňuje stáhnout schody dolů i bez vynaložení větší síly.

Jiří Günther, obchodně-technický zástupce společnosti J.A.P.

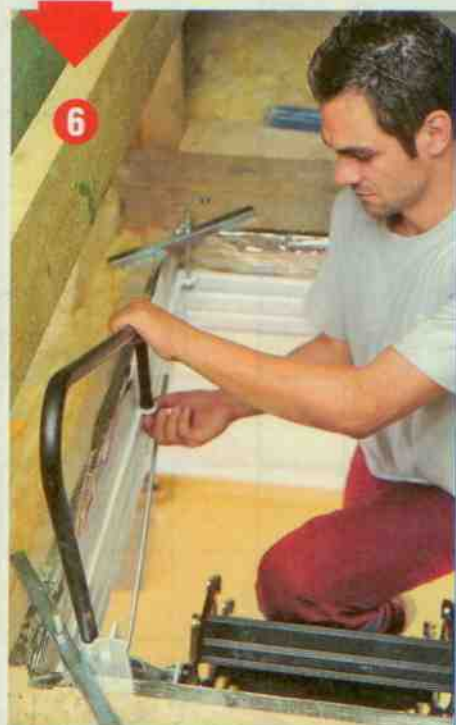


4

5. Jakmile jste tuto činnost úspěšně zvládli, vyzkousejte otvírání a zavírání stahovacích schodů. Víko schodiště se otvírá stahovací tyčí, která je součástí balení. Tyč je ukončena háčkem, kterým zachytíte očko zámku na víku schodů a tahem k sobě jej odjistíte. Víko se mírně pootevře. Opět háčkem tyče zachytíte kroužek, který je umístěn na pevné schodnici stahovacích schodů, a tím si lehkým tahem k sobě přitáhnete schodnice, které pak chytíte rukou a celé schody stáhnete k zemi. Podlahová krytina je chráněna proti oděru ochrannými plastovými kolečky. Skládání a zavírání schodů probíhá samozřejmě opačným způsobem. Jemným tlakem ruky stlačíte schodnice k víku, otočíte tyčku háčkem k zemi a plochým koncem tyče s plastovou koncovkou jemně zatuknete víko do rámu.

5

6. Poslední montážní operací je nasazení a přišroubování horního madla na rám schodů. Madlo slouží k jednoduššímu výstupu do horních prostor.



6